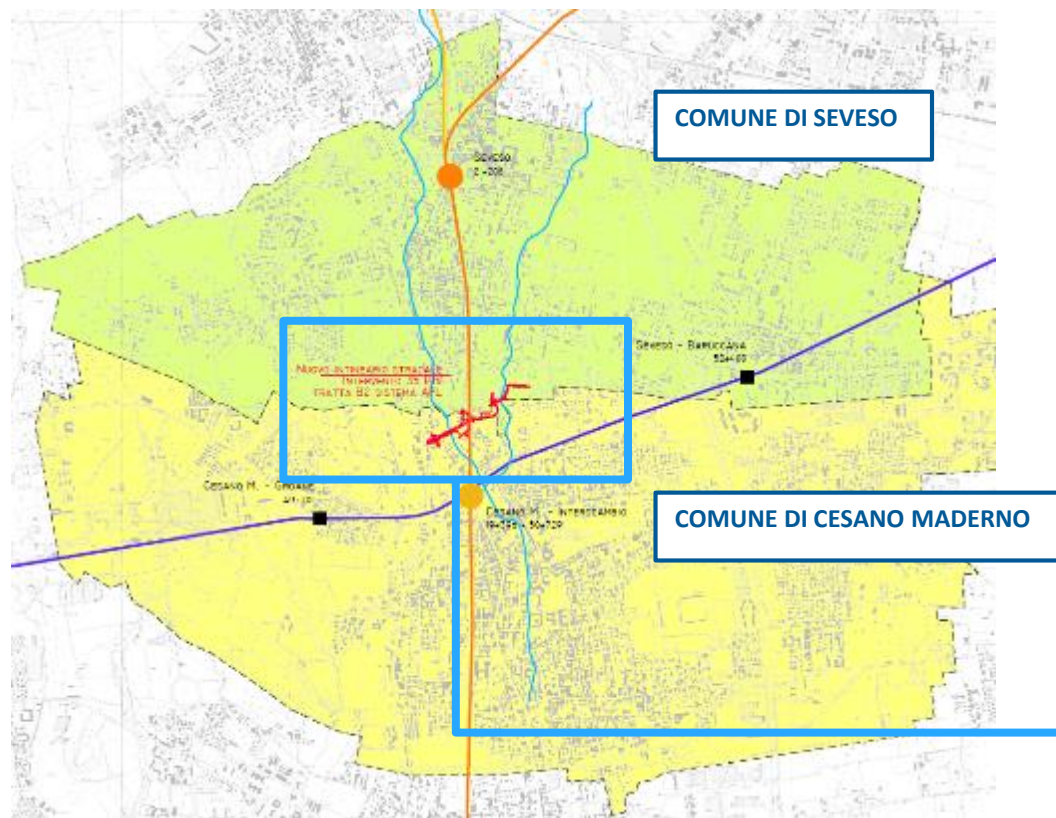


# **NUOVA TANGENZIALE NORD DI CESANO MADERNO, NEI COMUNI DI CESANO MADERNO E SEVESO**

CONFERENZA STAMPA - 05 FEBBRAIO 2024

# NUOVA TANGENZIALE NORD

- Inquadramento territoriale
- Descrizione del tracciato
- Opere
- Appalto



Il nuovo itinerario si sviluppa tra i comuni di Cesano Maderno e Seveso in direzione sud-ovest nord-est e presenta uno sviluppo complessivo di circa 500 m. Consente l'attraversamento della ferrovia e del fiume Seveso e agevola il collegamento tra la ex SP 44 via nazionale dei Giovi con la ex SS 35 Milano-Meda



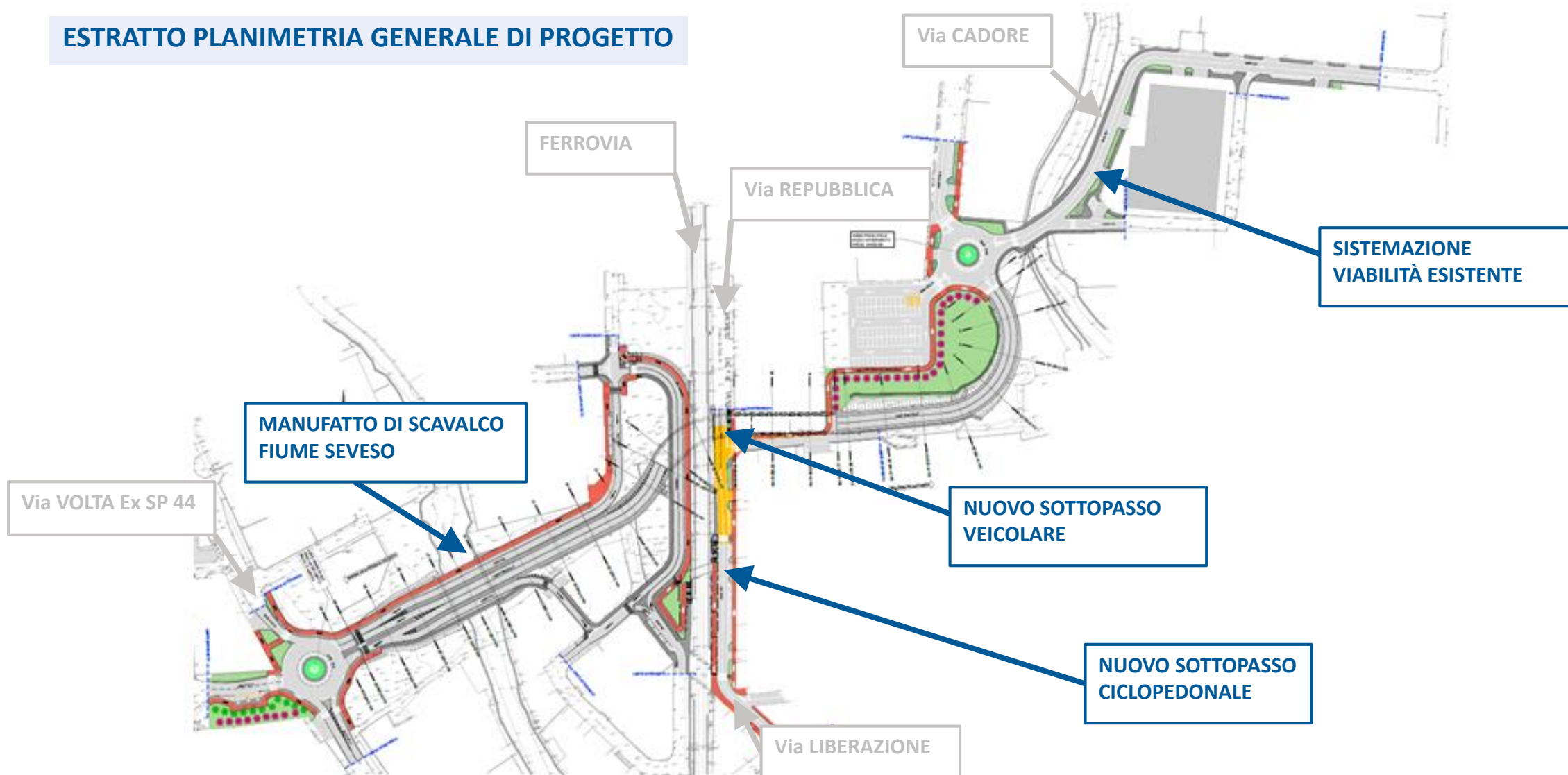
Miglioramento della mobilità all'interno delle città, attraverso l'individuazione di un itinerario Est-Ovest, quanto più possibile fluido e diretto (posta la complessità del contesto attraversato).

Riqualificazione, ricucitura e messa in sicurezza degli assi stradali collegati all'itinerario principale, soprattutto al fine di migliorare l'accessibilità delle aree comprese tra i corsi d'acqua e la linea ferroviaria.

Ricucitura e messa in sicurezza dei percorsi ciclo-pedonali al fine di favorire la mobilità dolce e il recupero di spazi di sosta per le attività presenti.

La riduzione del traffico sugli assi urbani storici quali ad esempio le vie Garibaldi, San Carlo Borromeo di Cesano Maderno e le vie Isonzo e San Martino di Seveso.

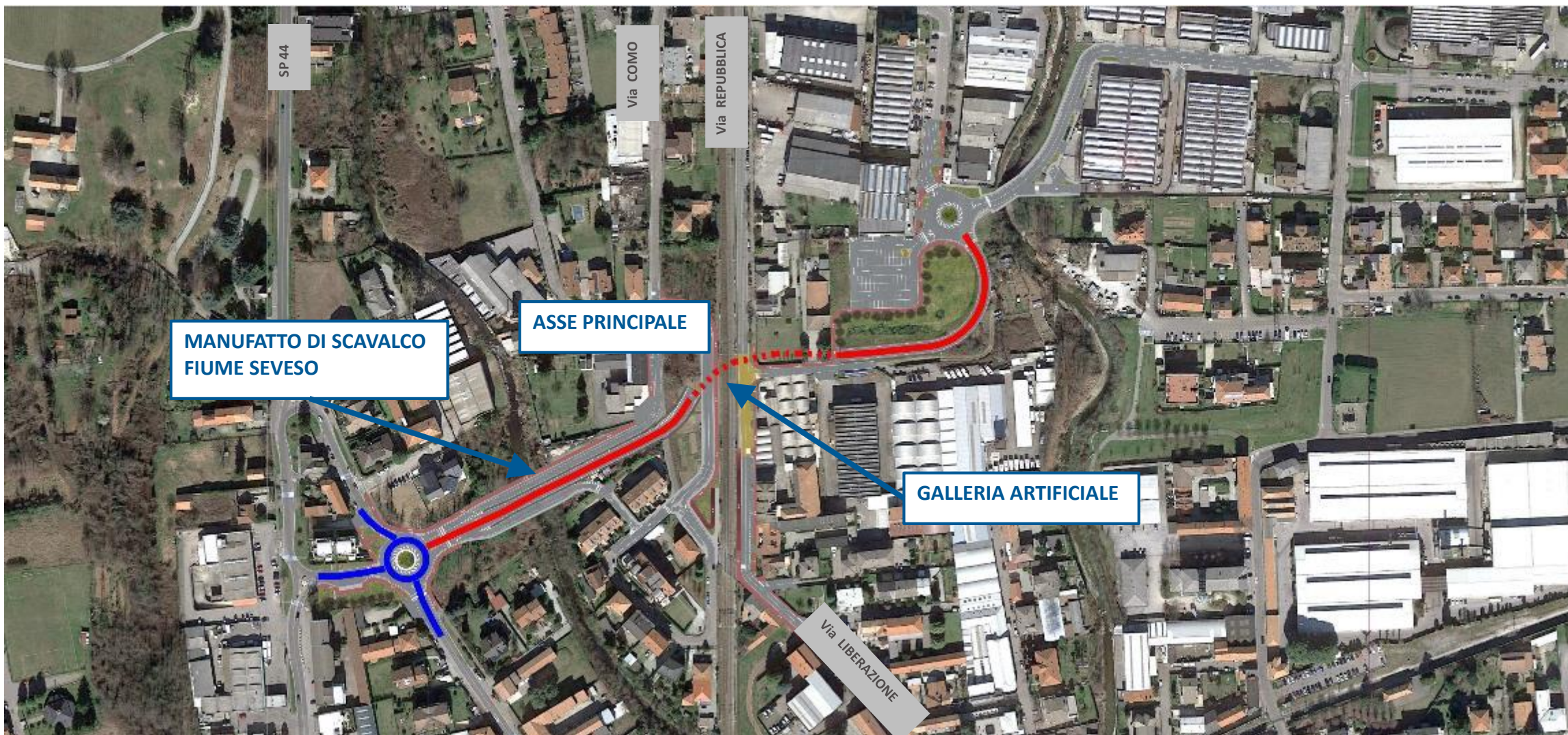
## ESTRATTO PLANIMETRIA GENERALE DI PROGETTO



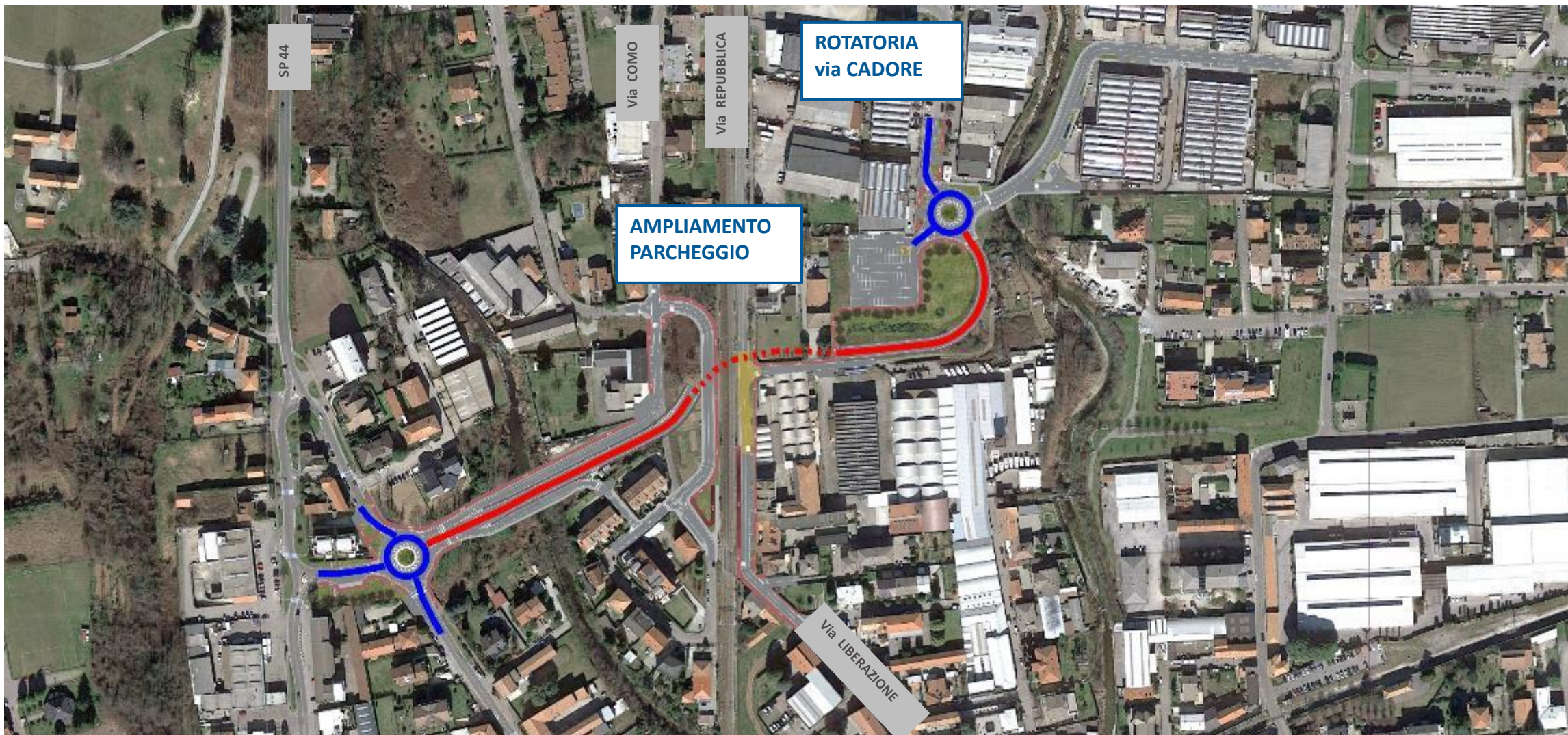
# NUOVA TANGENZIALE NORD

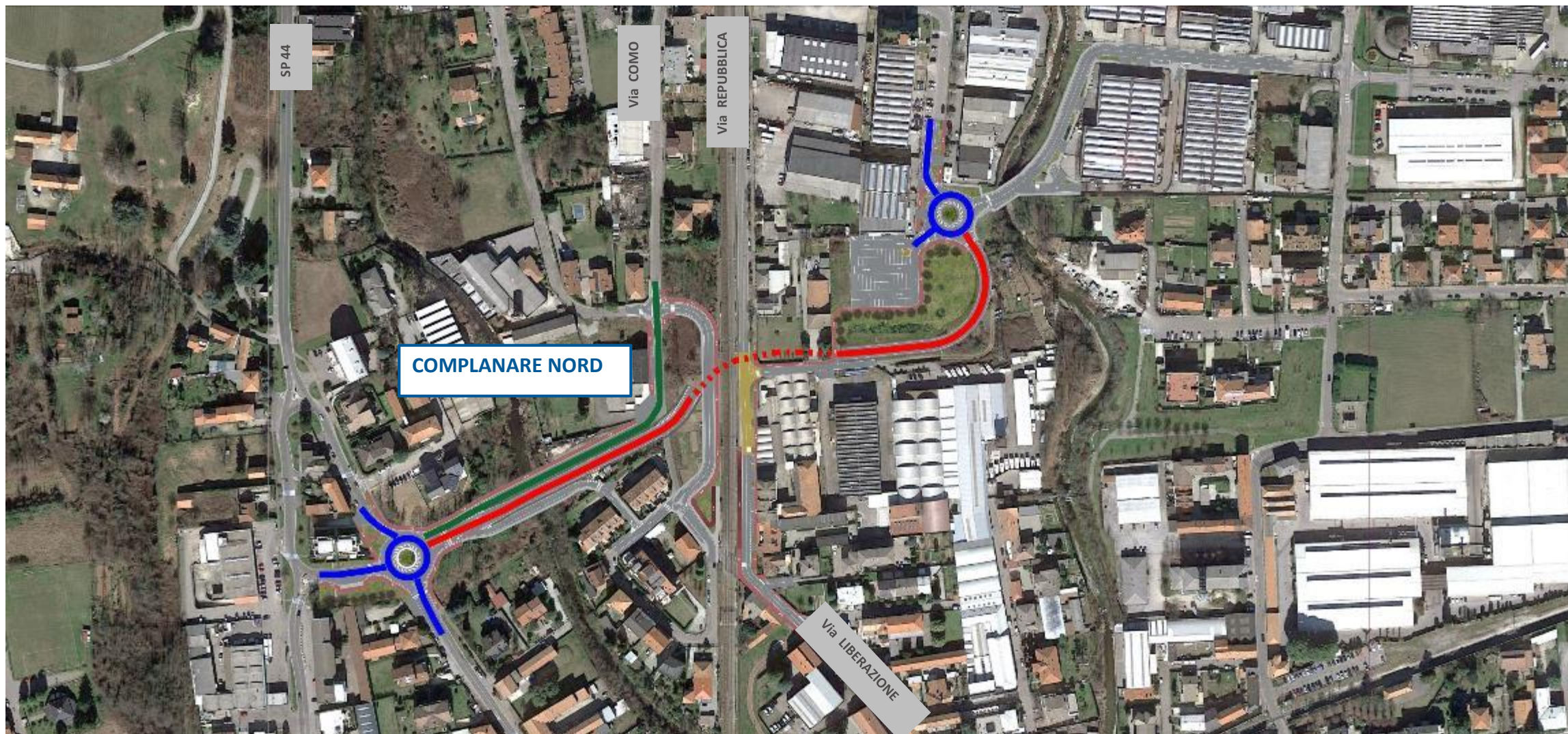
- Inquadramento territoriale
- Descrizione del tracciato stradale
- Opere
- Appalto

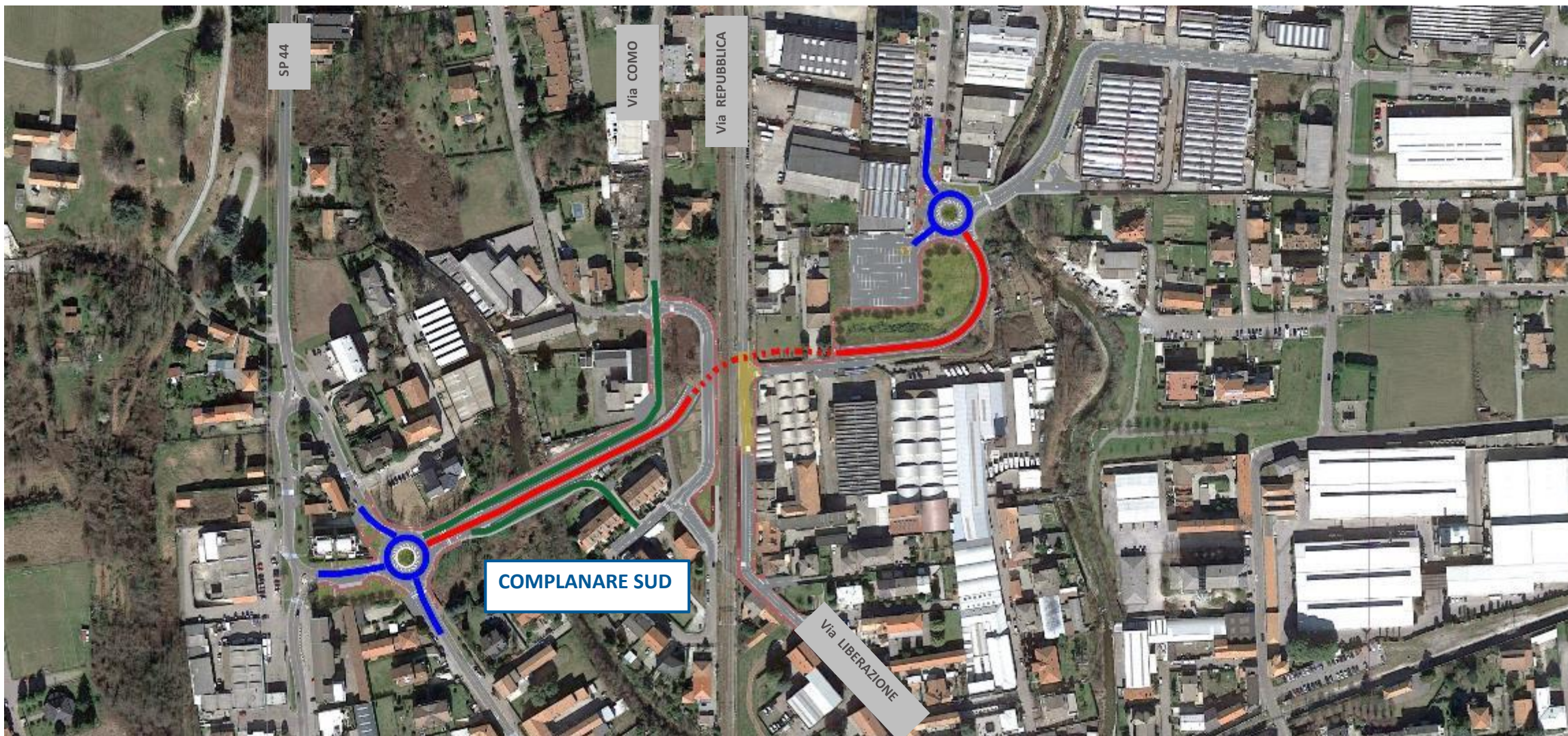


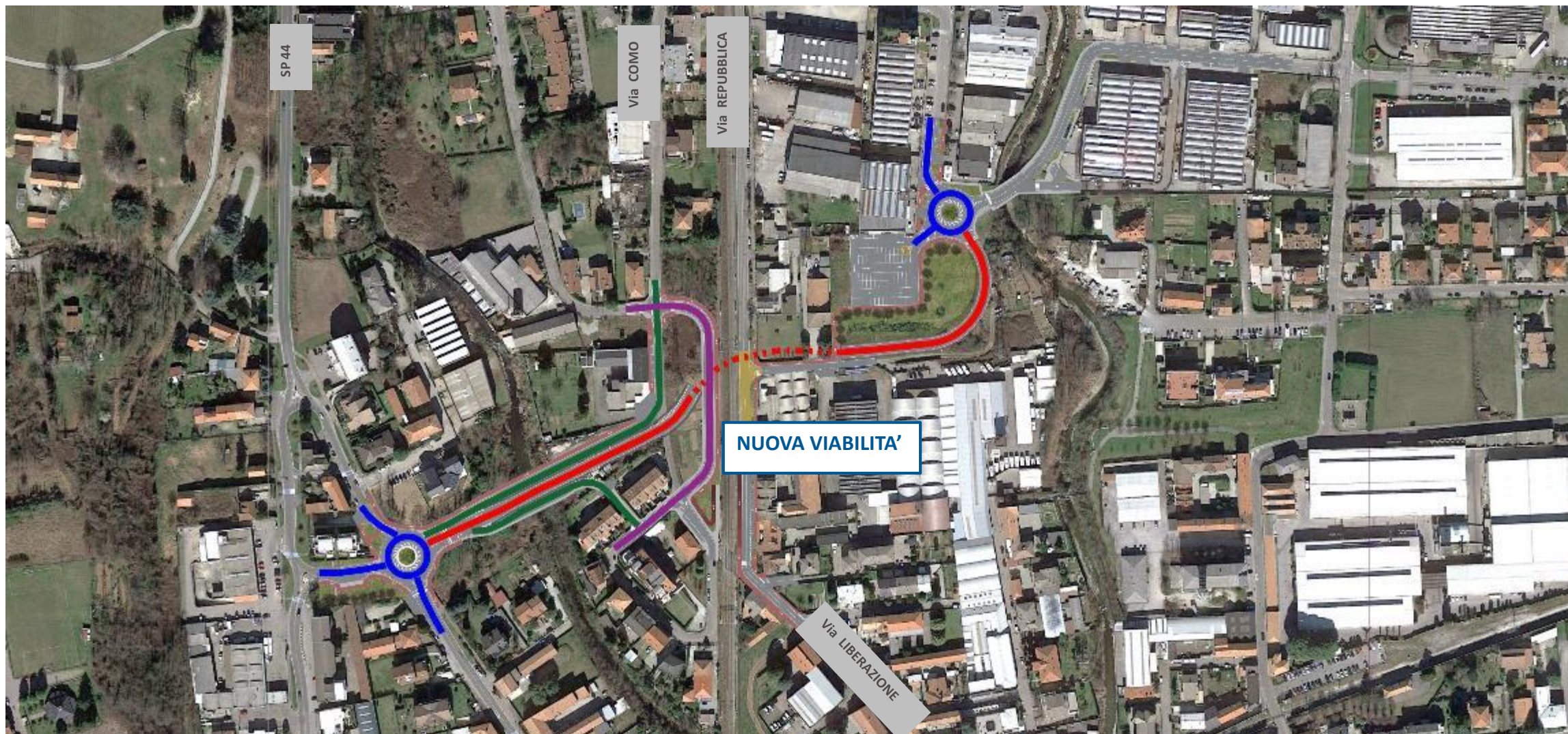


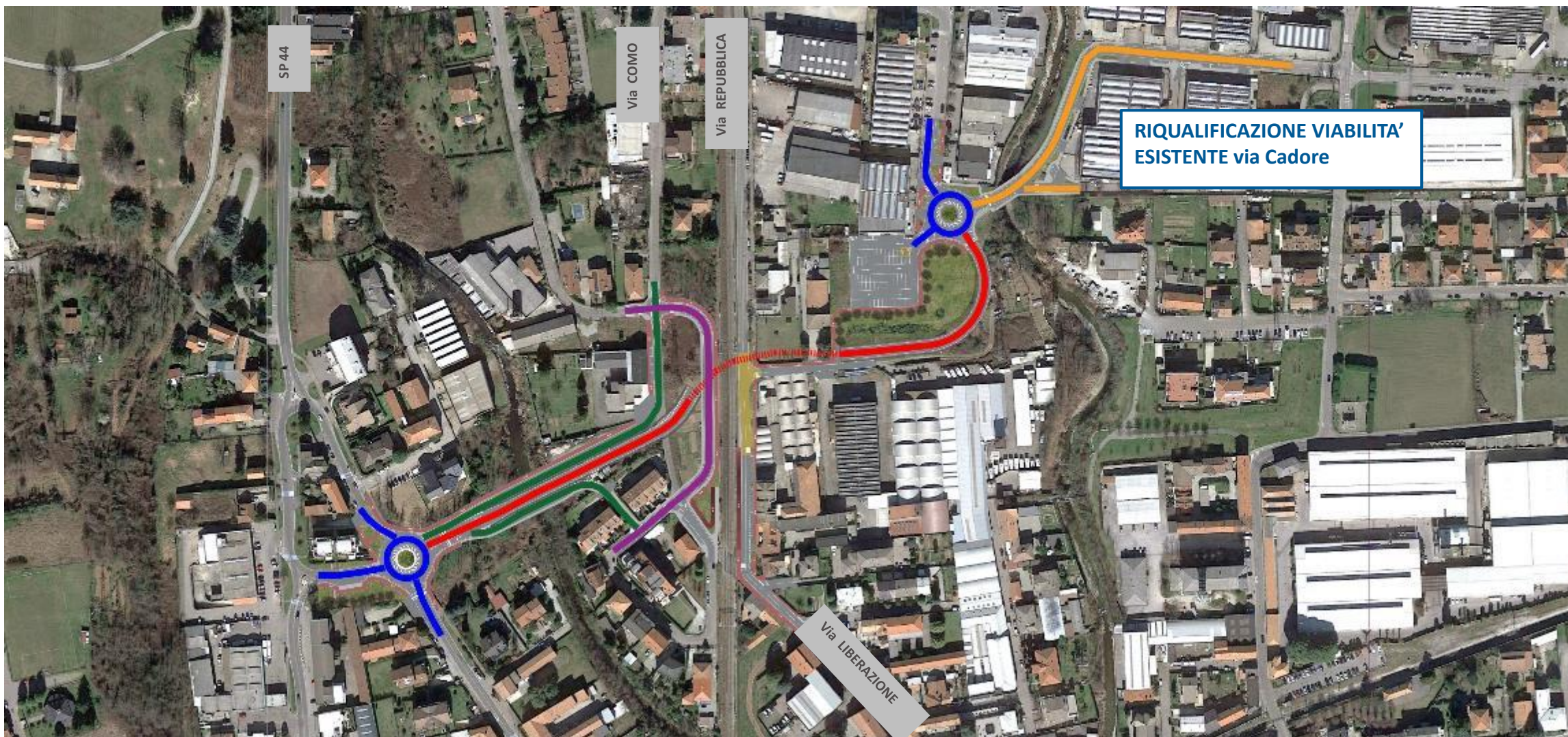


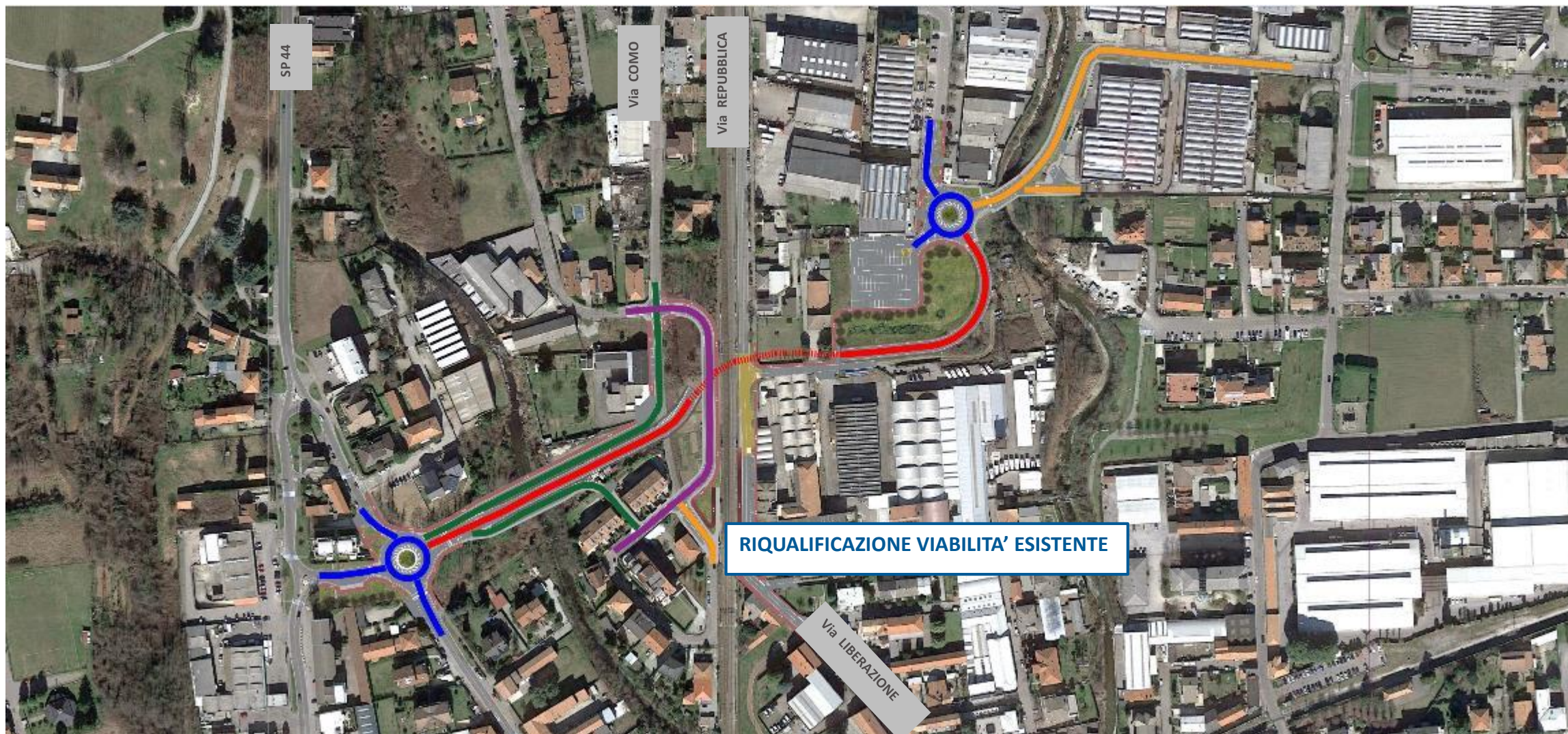


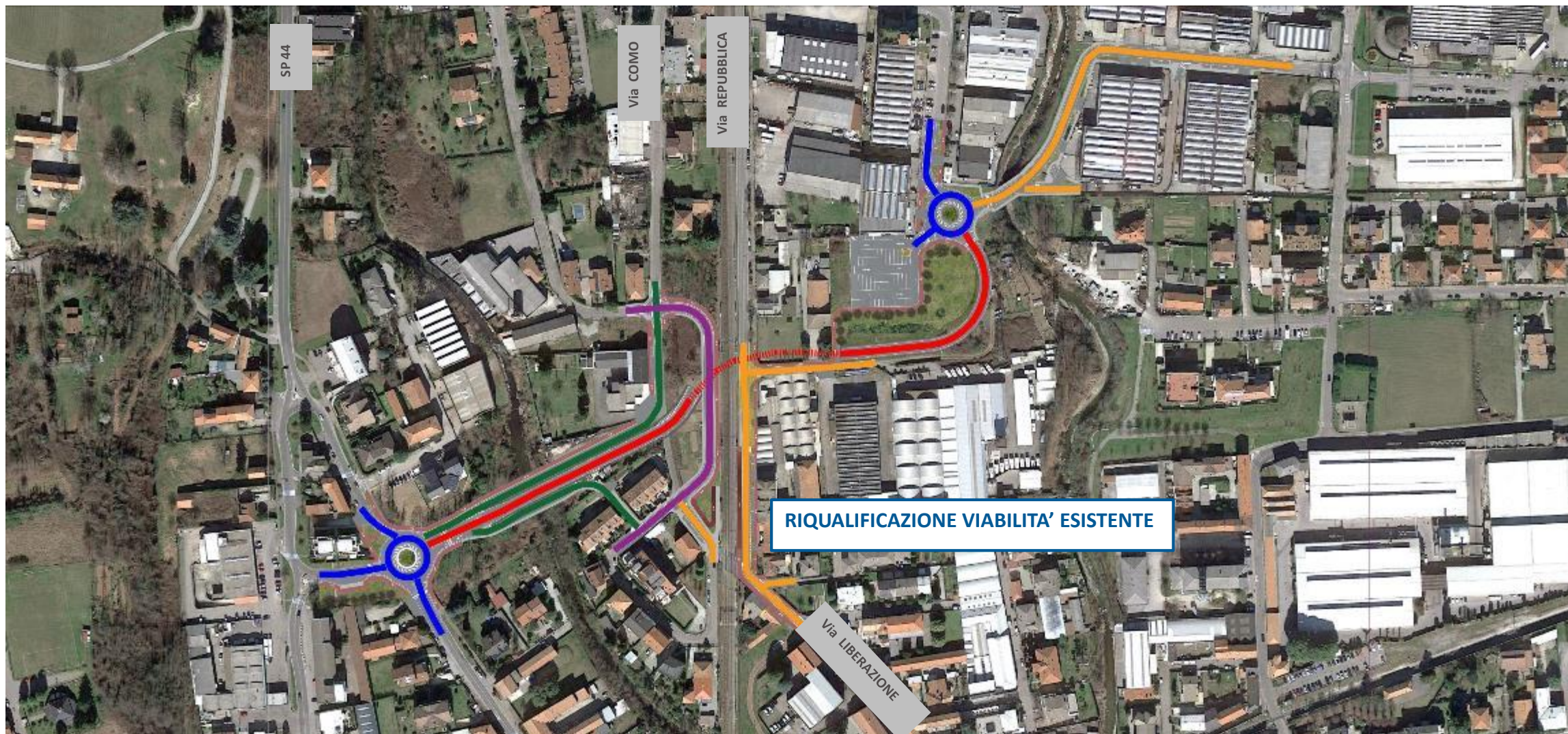


















Durante le attività di realizzazione delle opere sarà necessario effettuare delle leggere deviazioni stradali provvisorie e di lunga durata sulla via Repubblica/della Liberazione e su via Como per l'interferenza con diversi sottoservizi.

Sono previsti interventi più invasivi, ma di breve durata, per attività sui manufatti interferenti con la ferrovia e nelle connessioni con la viabilità esistente.

Le attività che interferiscono con la circolazione ferroviaria verranno eseguite in orario notturno, in particolare la galleria artificiale. FERROVIENORD avrà cura di limitarne l'entità e la durata e porrà in essere azioni mitigative al fine di contenere il rumore.

In concomitanza con l'apertura del tracciato viabilistico e del sottopasso ciclo-pedonale verrà chiuso in maniera definitiva il passaggio a livello sulla via Como.

# NUOVA TANGENZIALE NORD

- Inquadramento territoriale
- Descrizione del tracciato stradale
- Opere
- Appalto

Il ponte verrà costruito con travi a «T» prefabbricate di lunghezza 23 m e una soletta di completamento. Sarà dotato di barriere e parapetti di sicurezza.

L'impalcato avrà la dimensione trasversale pari a circa 26 m suddivisa in 4 corsie stradali e due percorsi laterali per la mobilità pedonale e ciclo-pedonale rispettivamente di 1,5 m e 2,5 m.

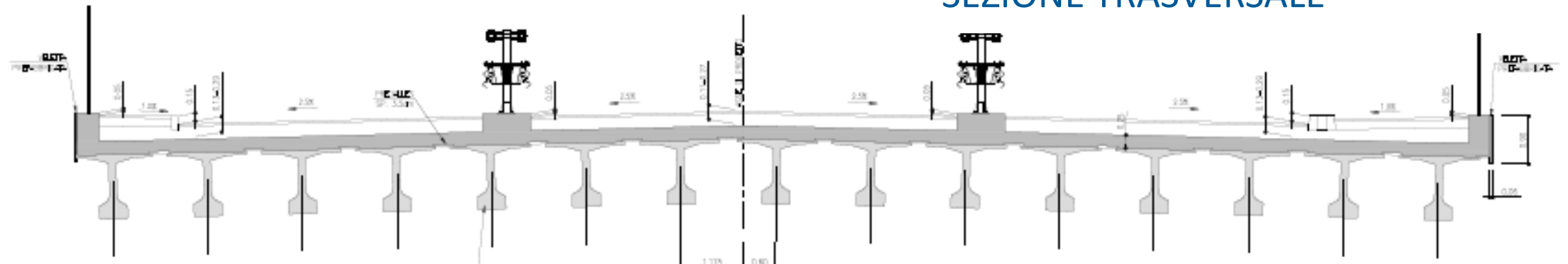
Sarà anche fatto un intervento di sistemazione delle sponde con massi «ciclopici» in corrispondenza delle spalle del ponte

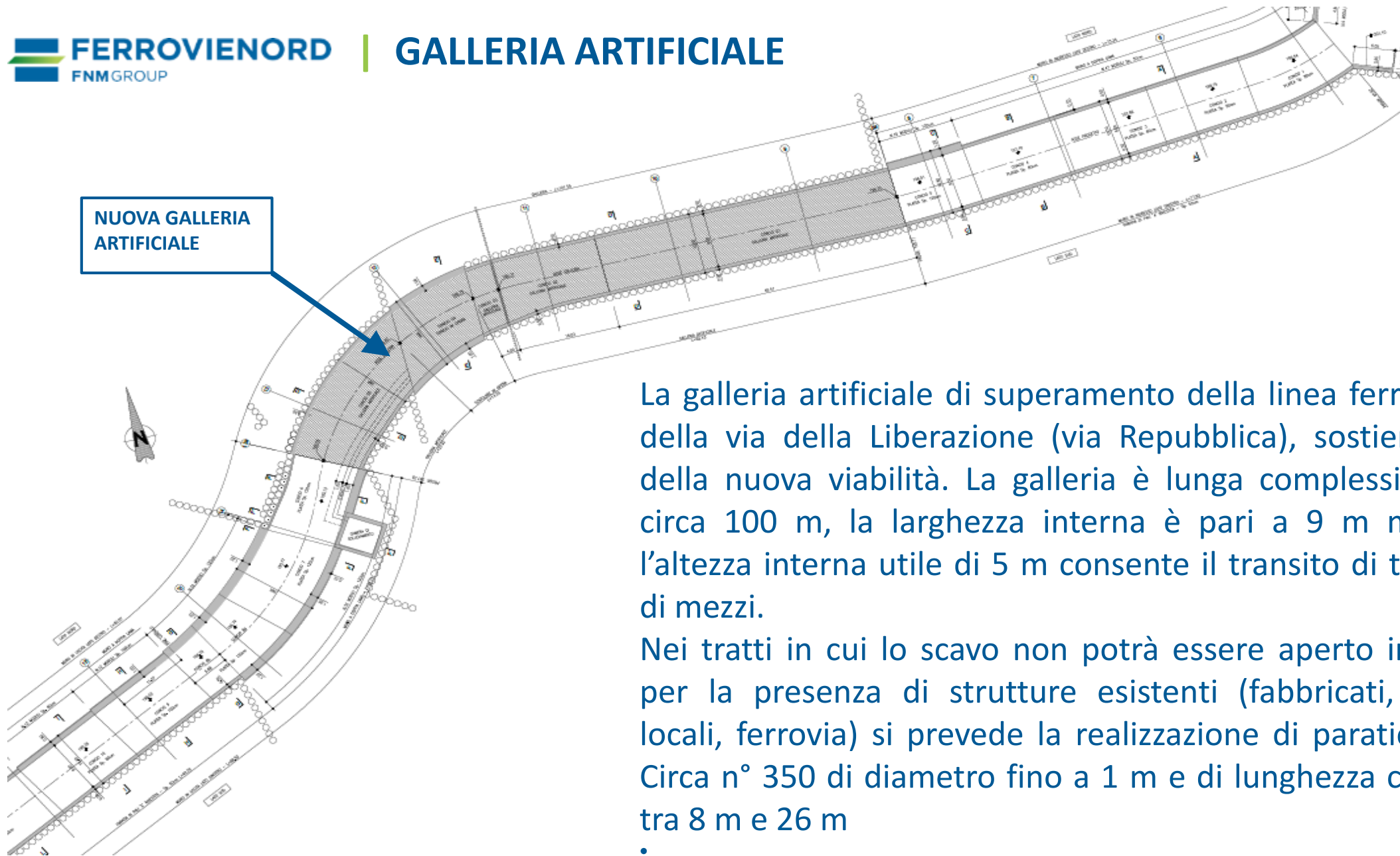


SEZIONE LONGITUDINALE



SEZIONE TRASVERSALE

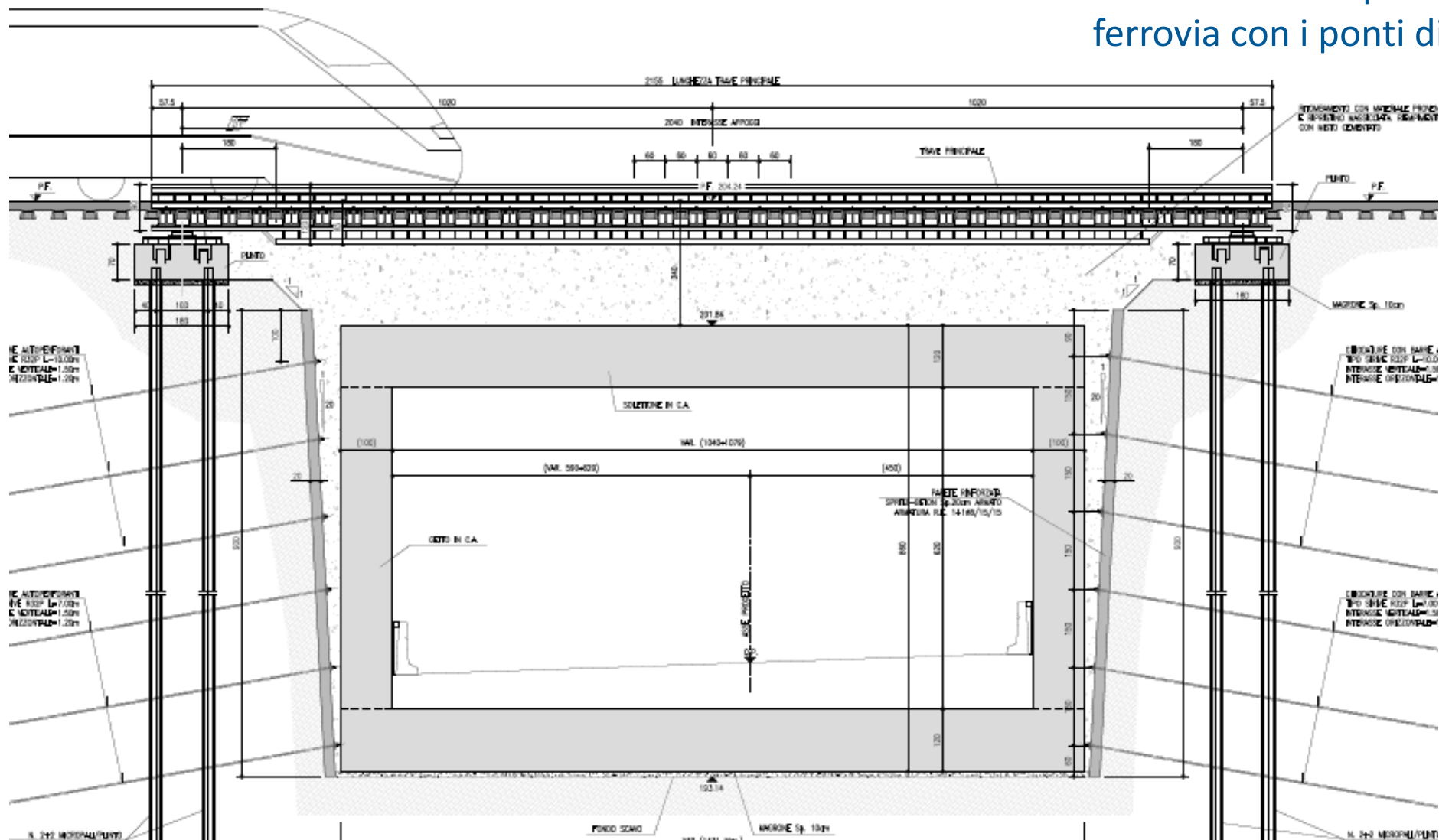




La galleria artificiale di superamento della linea ferroviaria e della via della Liberazione (via Repubblica), sostiene parte della nuova viabilità. La galleria è lunga complessivamente circa 100 m, la larghezza interna è pari a 9 m mentre e l'altezza interna utile di 5 m consente il transito di tutti i tipi di mezzi.

Nei tratti in cui lo scavo non potrà essere aperto in trincea per la presenza di strutture esistenti (fabbricati, viabilità locali, ferrovia) si prevede la realizzazione di paratie di pali. Circa n° 350 di diametro fino a 1 m e di lunghezza compresa tra 8 m e 26 m

Sezione in corrispondenza della  
ferrovia con i ponti di sostegno

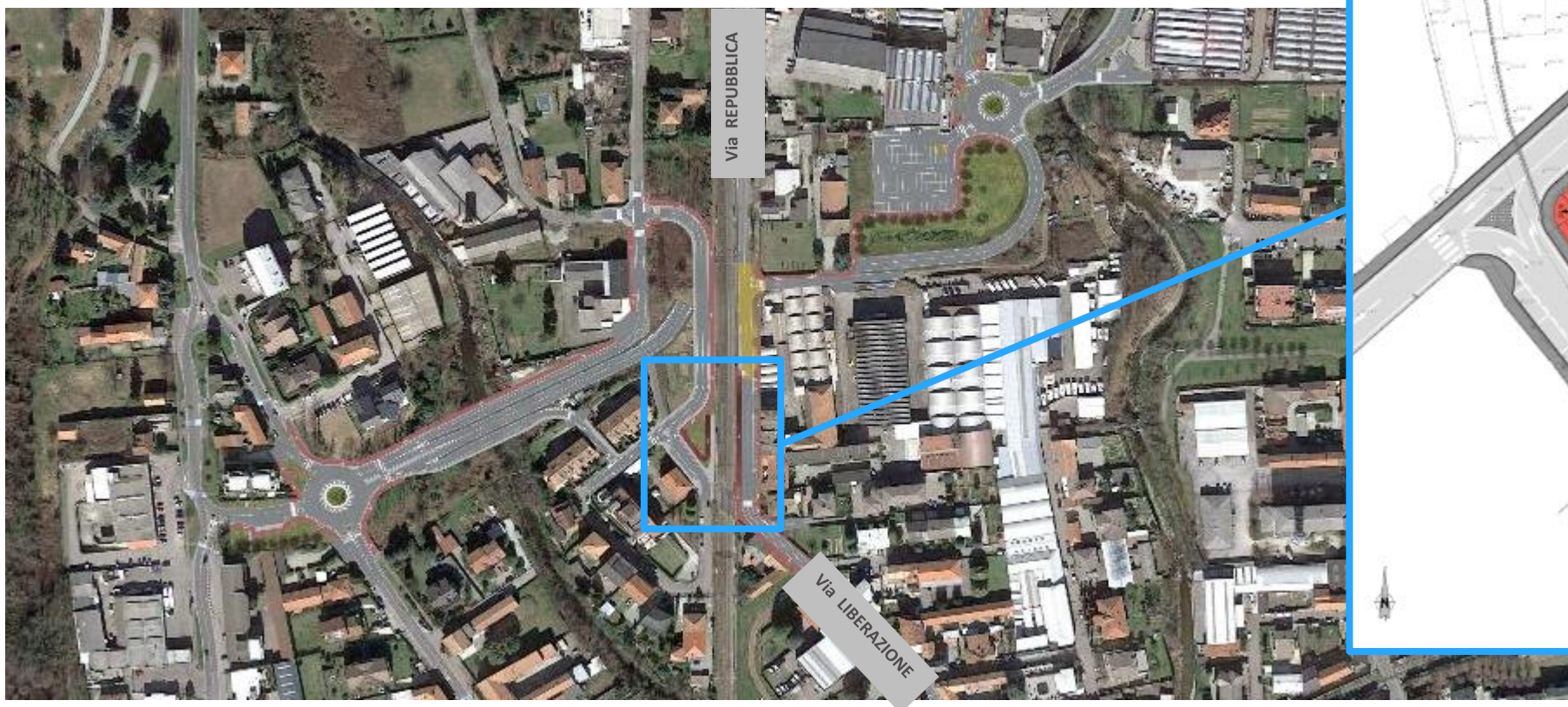


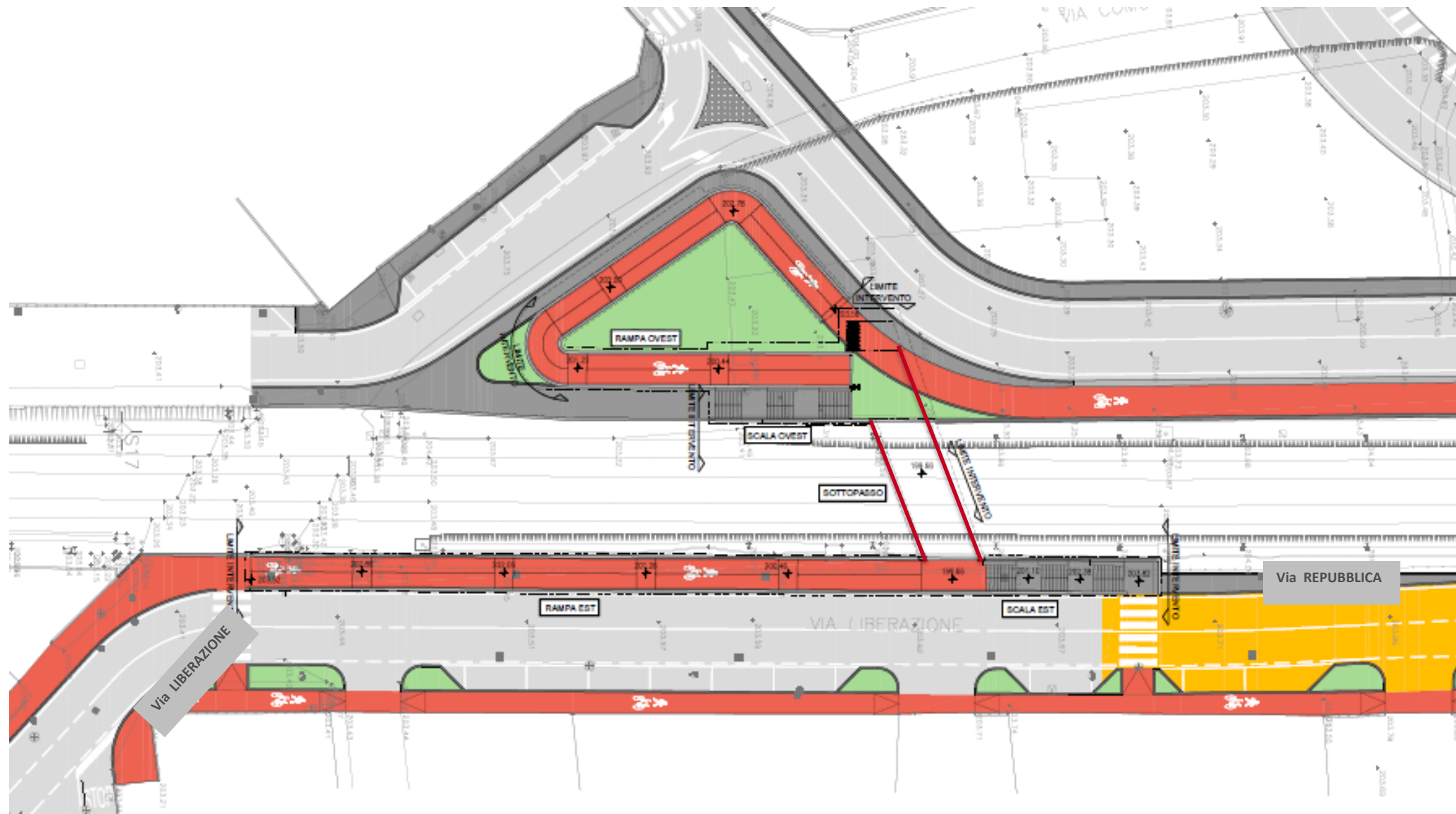
I due ingressi della galleria artificiale saranno costituiti da manufatti scatolari aperti (muri a «U») con uno sviluppo pari a circa 80 m.





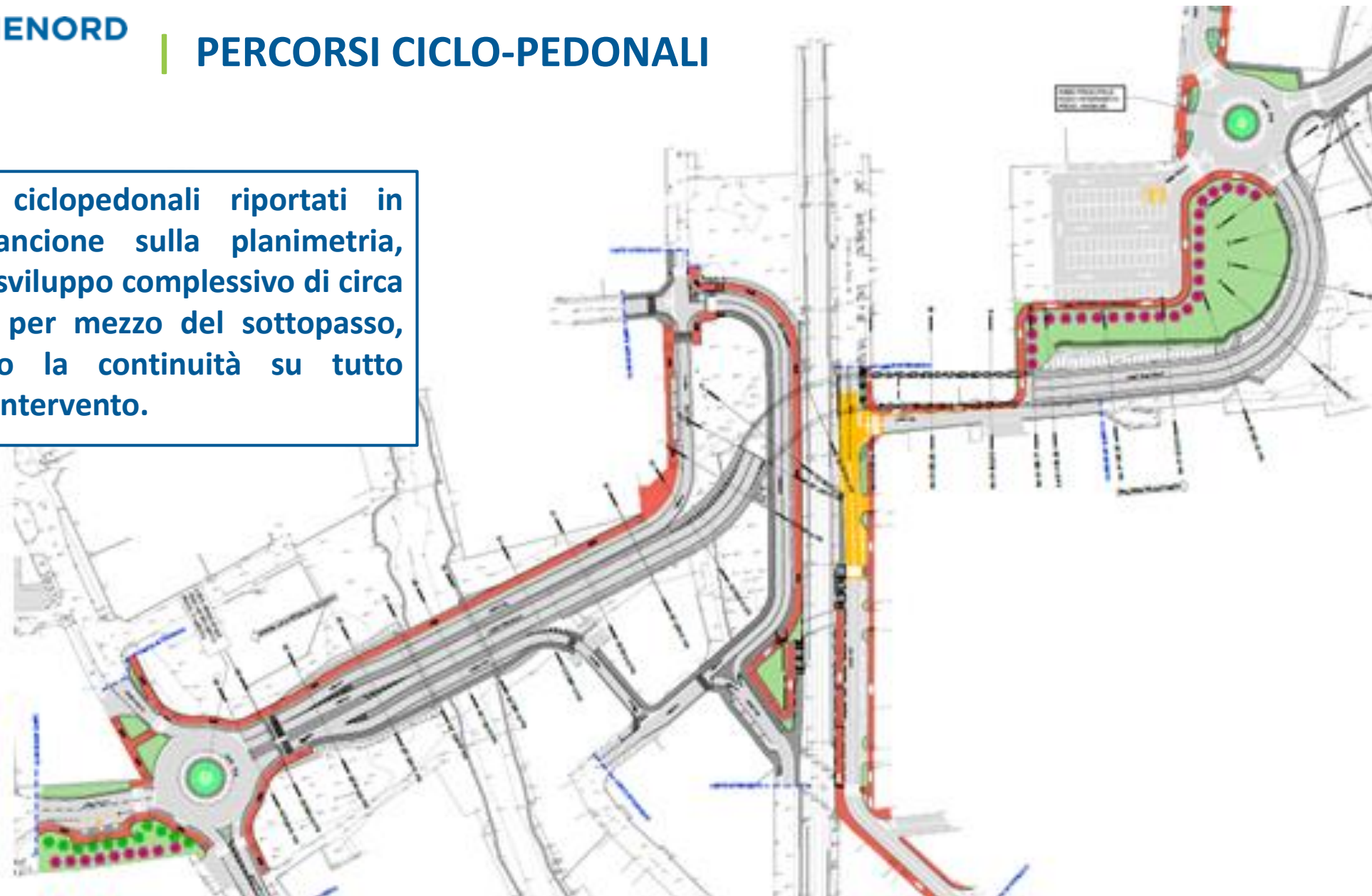
Il sottopasso ciclo-pedonale lungo 12 m sarà realizzato leggermente a nord dell'attuale passaggio a livello di via Como. Avrà una larghezza interna di 4 m e un'altezza di 2,5 m, sarà dotato di scale e rampe per il superamento delle barriere architettoniche.







I percorsi ciclopedonali riportati in marrone-arancione sulla planimetria, hanno uno sviluppo complessivo di circa 1.200 m e per mezzo del sottopasso, garantiscono la continuità su tutto l'ambito di intervento.



# NUOVA TANGENZIALE NORD

- Inquadramento territoriale
- Descrizione del tracciato stradale
- Opere
- Appalto

Ente finanziatore: REGIONE LOMBARDIA

Ente appaltante: FERROVIENORD

Direzione Lavori: FERROVIENORD

Appaltatore: Impresa QUADRIO COSTRUZIONI

Consegna dei lavori: 25/01/24

Ultimazione lavori: fine 2025

Importo finanziamento: 21 M€

Sono state precedentemente eseguite le attività di bonifica da ordigni bellici e la risoluzione di un'importante interferenza con un gasdotto gestito da SNAM.

Attualmente sono in corso le attività preliminari alla cantierizzazione, i rilievi particolareggiati e gli incontri di coordinamento con i gestori dei sottoservizi interferenti.

# Grazie

**FERROVIENORD S.p.A.**  
Piazzale Cadorna, 14  
20123 Milano, Italia  
Tel. +39 02 8511 1  
Fax +39 02 8511 4708  
[www.ferrovienord.it](http://www.ferrovienord.it)

